

IO 服务器和客户端功能使用手册

1、用途

提供 Server 到 Runtime 或 Runtime 到 Runtime 实现 1 拖 N 模式运行，使用 TCP 传输。例如 1 个单机版本项目在 1 台操作员站运行，现在想扩展 1 台操作员站，但是硬件通讯条件不满足，这时可以使用此功能，把原来的操作员站当服务器用途，新增加的操作员站当客户端使用，可以实现 1 拖 N 的，同样 Server 软件也具备此功能。

2、服务器端配置

Runtime 和 Server 都可以支持 IO Server 功能。



项目设置

项目信息 启动选项 服务器项目设置

网络主TCP端口:	8000	<input type="checkbox"/> 网络驱动只读
网络副TCP端口:	110	
历史数据服务端口:	125	
HTTP服务端口:	808	<input type="checkbox"/> 启用HTTP服务
HTTP会话保持时间:	10 分钟	
Cookie保存时间:	60 分钟	
回放TCP端口:	8010	<input type="checkbox"/> 历史回放服务
IO服务器端口:	8020	<input checked="" type="checkbox"/> 启动IO服务器

网络主TCP地址:

网络副TCP地址:

服务器项目

确定 取消

打开项目设置，启用“服务器项目选项”，启用“启动 IO 服务器”选项。

3、客户端设置

把服务端项目另存一个名称，打开项目设置对话框



The image shows a 'Project Settings' dialog box with a 'Startup Options' tab selected. The dialog contains several checkboxes and input fields. The 'Startup Options' tab is active, and the 'Server Project' checkbox is unchecked. The 'Confirm' button is highlighted with a red box.

Option	State
全屏运行	Unchecked
自动运行	Checked
标签名称不使用驱动前缀	Checked
从IO服务器获取数据	Checked
信息窗口	Unchecked
加密狗	Unchecked
关闭桌面	Unchecked

UDF数据接收端口: 6000 启用UDF客户端

历史回放IP地址: 127.0.0.1

历史回放端口: 8010

UDF数据服务端口: 9090

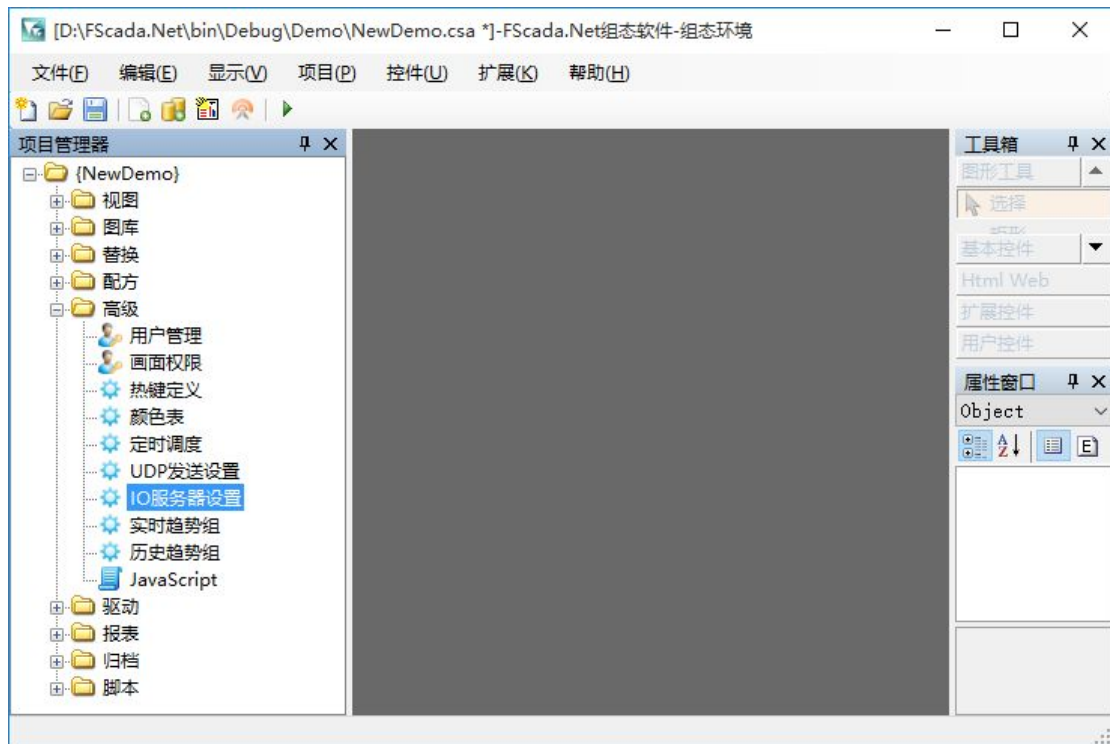
组态软件退出权限: 0

画面鼠标右键功能: 标签状态

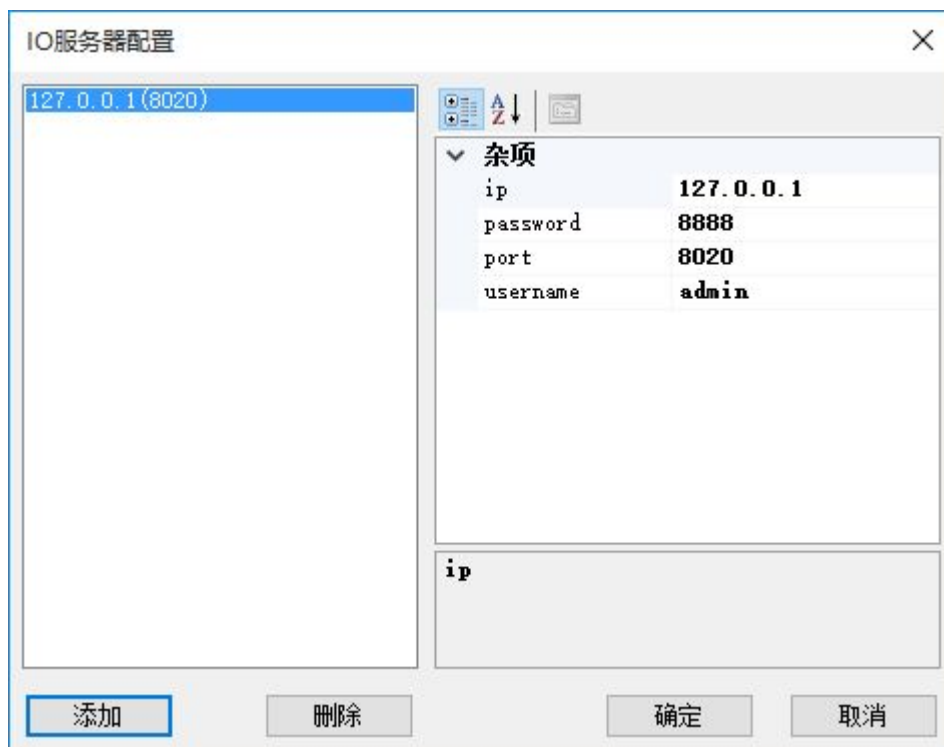
服务器项目

确定 取消

在启动选项卡选择“从IO服务器获取数据”。



项目管理器“高级”目录下“IO 服务器设置”



添加指定 IP 地址和端口的 IO 服务器，需要设置好用户名和密码。

保存项目，运行。

可以设置多个 IO 服务器实现冗余功能。

本服务仅可应用于相同驱动标签的项目，服务器所有标签信息都会实时被传输到客户端。

具备操作功能，标签控制权限和本机运行一致。